

DERRIGORREZKO BIGARREN HEZKUNTZAREN ESKAERA

Dagoeneko hasirik dagoen irakaskuntzaren erreformak, aurrez ikusten du derrigorrezko hezkuntzaren aldaketa bikoitza. Irakaskuntza, alde batetik, 16 urte arte luzatuko da eta bestetik, hezkuntza bi etapa desberdinetan zatituko da: Lehen hezkuntza (6-12 urte bitartean) eta derrigorrezko bigarren hezkuntza (12-16 urte bitartean).

Gauzak horrela, orain arte OHO-n aritu diren ikastetxeei bi aukera berri sortuko zaizkie: edo irakaskuntza 16 urte arte luza lezake, edota beraien burua, lehen hezkuntzarako ikastetxetzat harturik, hezkuntza 12 urte arte ematea. Hala ere, ikastetxe bakoitzari zein hezkuntza iharduera moeta egokituko zaion erabaki gabe dago oraindik. Izan ere, ikustear dago oraindik mapa eskolarraren zeresana.

Egoera honetan beraz, ondoko organu eta kideok idazkin honekin bat gatoz, Lezon, derrigorrezko bigarren hezkuntzarako ikastetxea beharrezkoa dela diogunean. Horrelakorik aditzera eraman gaituzte era guztietako arrazoi pedagogiko, funtzionalak eta baita, zerbitzu publiko batek suposa dezakeenak ikusirik ere.



Herriz aldatzeak irakaskuntza kalitatearen beherakada ekarriko luke.

1.- Pedagogiaren ikuspuntutik, erabat desegokia ikusten dugu, 12 urteko neska-mutilek, ikasketak beste herri batetan buru ditzaten, Lezok, derrigorrezko ikasketak bukatzeko behar diren baldintzak eskaintzen dituela kontutan izanik.

Urteak eta urteak dira, Lezon, hainbat komunitate eskolarretatik (guraso, irakasle, elkarte, udaletxe e.a.), bertan ikastetxe integratzaile, berdinkidea lortu nahian lanean dabilena. Argi dago, ikasleen nortasuna garatuko duen ikastetxea, izpiritu partehar-tzailea eta jarrera kritikoa jorratuko dituen izan dadin, bere giza ingurunearekin behar duela izan harremana. Lezoarrentzat, herriak berak izan behar du haurtzaroan, ezinbesteko marko eta gunea.

Helburu hauek, LOGSE-n bertan jasorik daude eta baita dekretu kurrikularretan ere. Izan ere, aipamen bereziak bait daude zera diotenak: alegia, hezkuntzak harreman estuan egon behar duela ingurune sozial, ekonomiko eta kulturekin. Joera honek erreziprokoa izan behar duela.

*Lezoko haurrek
ezin izango lukete
Herri Eskola
linea osoa
burutu.*



Horrela, inguruneak, ezagupen-iturri bilakatu behar du ikaslearentzat. Eskolak, giza-ingurunearen elementu dinamizatzaile bezala ekin behar du. Hauek dira gainera, Lezoko ikastetxe publikoak zaindi dituen ikuspegiak, bertako jai berezietan parte hartuz (Olentzero, Santa Ageda, Ihauteriak, Santo Tomas, herriko festak e.a.) edota edozein ekimen kulturaletan ere (antzerki, hitzaldi, ikastaro). Oso maiz, herri mailan protagonismo nabarmena lortu dugu, gainera.

Derrigorrezko bigarren hezkuntzarako ikastetxeak, hildo honetatik jarraitzea suposatuko luke. Hau da, herriarekiko giza harremanetarako erizpideetan ihardutea. Maila honetako ikastetxea ukatzeak, ordea, herriarekiko lotura 12 urterekin haustea, moztea adierazi nahiko luke, tamalez.

2.- Gure ustez, Lezok, derrigorrezko bigarren hezkuntzarako ikastetxea izateko baldintzak jasotzen ditu. 5.300 biztanle ditu, hedatzen ari da, eta jaiotze tasaren beherakada ezagutu duen azken herria izan da eskualdean.

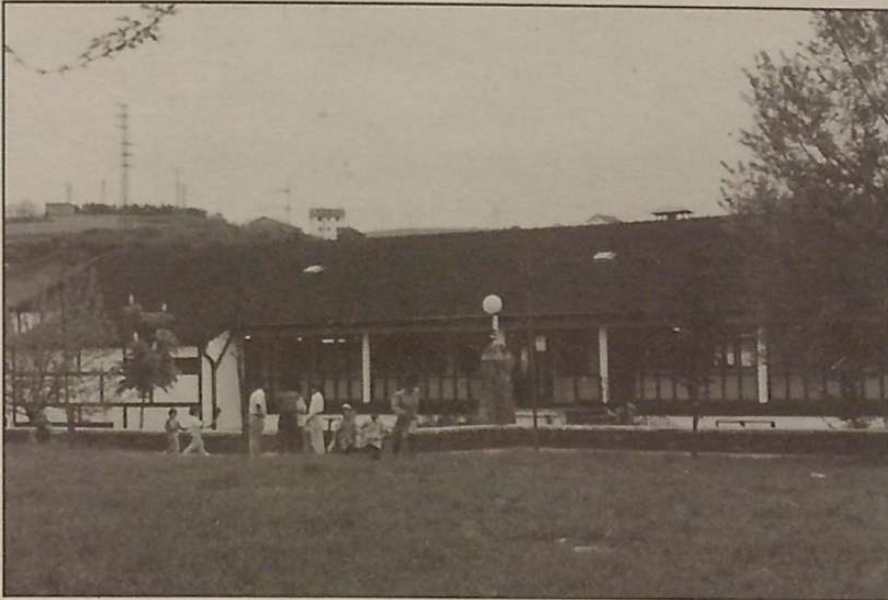
Donibane-Lezo-Errenderia osatzen duen hiru-hirukian, Lezokoa da ikastetxe publiko bakarra, ikasturte guztiak, nahiz D edo B ereduan dituen.

Donibanen, ez dago horrelako eredurik ikastetxe publikoan eta Errenterian, B eredua ikastetxe bakarrean ematen da 6. maila arte. D ereduan, ordea, irakaskuntza 2. maila arte besterik ez da ematen.

Azpimarratzekoa da Joannes Etxeberri ikastetxean, Errenderiako 20 eta Donibaneko 17 ume matrikulaturik daudela.

Lezoko derrigorrezko bigarren hezkuntzarako ikastetxearen alternatiba, Errenderiako ikastetxeren bat izango litzateke. Han eginez gero B eta D ereduko ikasle gehienak lezoarrak izango lirateke.

Gainera, egun aurrera doazen instalazio hobekuntzak erraz lezake bigarren hezkuntzarako ikastetxearen eraikuntza. Hastear dago jada, eskolaurrerako edificioa eta, egitasmo berean, lehen hezkuntzarako beste edificio baten eraikuntza behatzen da. Gauzak horrela, derrigorrezko bigarren hezkuntzarako gelak nahikoak izango dira ikastetxea herrian bertan egoteko.



*Lezoko
derrigorrezko
bigarren
hezkuntzarako
ikastetxearen
alternatiba
Errenteriako
ikastetxeren bat
izango litzateke.*

3.- Derrigorrezko bigarren hezkuntzarako ikastetxea Lezori ukatzeak, zonaldeko eskola publikoarentzako jipoi ederra suposa lezake. Hau da, 12 urtetik aurrera, Errenderiara joan beharrak eskola publikoetako matrikulatzearen beherakada erakarriko luke. Lezoko eskolaurrean eta baita lehen hezkuntzan ere, nabarituko litzateke beherakada. Izan ere, ezingo bait lukete ikasleek linea osoa burutu (bai ordea ikastolan edo zenbait ikastetxe pribatuan). Bestalde, Lezoko ikasleek, gure ikastetxe publikotik, ikastolara ala ikastetxe pribaturen batetara joan beharko lukete lehen hezkuntza amaitu ondoren. Aintzakotzat hartzekoa da, ikastetxe hauek, Lezoko ikaslegoaren ehuneko handia hartzen dutela 14-16 urte bitartean, eta ez dagoela 14 urtetik behera Errenderian, ikastetxe publikoan ikasten ari den Lezoarrik.

Bukatzeko, gogora erazi nahi dugu LOGSEk dioena: Oso egoera berezitan besterik ez dela lehen hezkuntza eta derrigorrezko bigarren hezkuntza herri desberdinetan burutuko. Herri desberdinetan iharduteko aitzikia bakarra, irakaskuntzaren kalitatearen hobekuntza kasuetan bakarrik izango litzateke baliagarri. Gure kasuan, garbi dago, guztia aurkeztu eta hausnartu ondoren, hiri aldaketak, irakaskuntza kalitatearen beherakada ekarriko lukeela.

- ✓ Kontseilu eskolarreko idazkaria.
- ✓ Kontseilu eskolarreko lehendakaria.
- ✓ Kontseilu eskolarreko bozeramalea.
- ✓ Hezikuntza guraso elkarteko lehendakaria.
- ✓ Hezikuntza guraso elkarteko lehendakari ordea.
- ✓ Hezikuntza guraso elkarteko diruzaina.
- ✓ Hezikuntza guraso elkarteko bozeramalea.
- ✓ Hezikuntza guraso elkarteko idazkaria.

PETICION DE LA ENSEÑANZA SECUNDARIA OBLIGATORIA

La Reforma de la Enseñanza que ya está en marcha, prevee una doble modificación de la enseñanza obligatoria. Por una parte, este periodo se prolonga hasta los 16 años, y por otra se divide en dos etapas independientes que se denominarán Enseñanza Primaria (comprendiendo las edades de 6 a 12 años), y Enseñanza Secundaria Obligatoria (de 12 a 16 años).

De este nuevo diseño se deriva una doble alternativa para los centros que imparten el actual período de enseñanza obligatoria (EGB): o bien pasarán a ampliar su radio de acción hasta los 16 años, o bien quedarán reducidos a centros de primaria, acogiendo únicamente a los alumnos y alumnas de hasta 12 años. La opción que se asigne a cada uno de los centros existentes está pendiente de la elaboración del mapa escolar.



En este contexto, los distintos órganos y personas que respaldamos este escrito, miembros activos de la comunidad escolar de Lezo, consideramos necesaria la implantación en nuestra localidad de un centro de Enseñanza Secundaria Obligatoria por razones de tipo pedagógico, funcional y de servicio público.

1.- Desde la perspectiva pedagógica nos parece de todo punto inadecuado que niñas y niños de 12 años se vean obligados a desplazarse a municipios diferentes del suyo propio cuando, como en nuestro caso, éste reúne todas las condiciones para realizar los estudios obligatorios en el propio entorno.

2.- A nuestro entender, Lezo reúne las condiciones necesarias para albergar un centro de E.S.O. Tiene 5.300 habitantes, con perspectivas de crecimiento, y de hecho ha sido el último pueblo de la comarca en experimentar la recesión de la natalidad.

3.- La no concesión del centro de E.S.O. a Lezo acarrearía graves consecuencias negativas para el desarrollo de la escuela pública en la zona. La obligación de desplazarse a Rentería a partir de los 12 años (hipótesis más probable) redundaría sin duda en un fuerte descenso de la matriculación en las escuelas públicas. Los centros de preescolar y primaria de Lezo verían reducirse su matriculación en beneficio de los colegios e ikastolas de localidades próximas que ofrezcan la línea completa de preescolar y Enseñanza Obligatoria.

Finalmente, queremos recordar que la LOGSE afirma que, en la enseñanza primaria y secundaria obligatoria, sólo excepcionalmente se escolarizará a los niños en un municipio próximo y únicamente con el fin de garantizar la calidad de la enseñanza. En nuestro caso, es patente, por todo lo expuesto, que el traslado de municipio iría en todo caso en detrimento de la citada calidad de enseñanza.